

Comunicat de presă

Recensământul Populației și Locuințelor, runda 2021

- date provizorii pentru județul BIHOR -

Rezultatele provizorii ale Recensământului Populației și Locuințelor runda 2021 (RPL2021) arată o populație rezidentă a județului Bihor de 551,3 mii persoane (551297 persoane), în scădere cu 24,1 mii locuitori (24101 persoane) față de recensământul precedent (octombrie 2011). Majoritatea populației rezidente este de sex feminin (283,4 mii persoane, reprezentând 51,4%) și trăiește în mediul rural (290,3 mii persoane, reprezentând 52,7%).

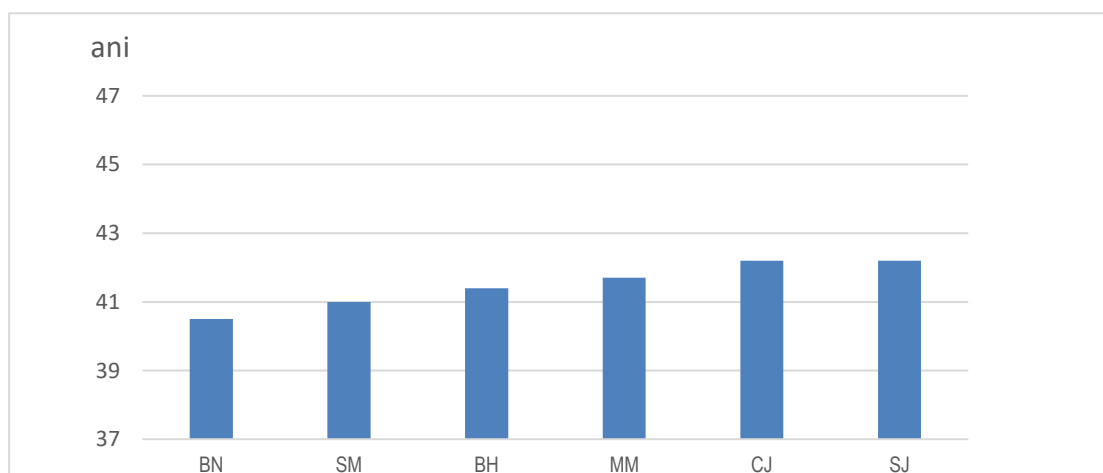
Din punctul de vedere al mărimii populației rezidente, județul Bihor se situează pe locul 11 în ierarhia județelor.

Fenomenul de îmbătrânire a populației rezidente

Fenomenul de îmbătrânire s-a accentuat, vârsta medie a populației rezidente pentru județul Bihor crescând la 41,4 ani (față de 40,0 ani la RPL2011). Față de vârsta medie pe țară, vârsta medie a județului Bihor este mai mică cu 1,0 ani. În ierarhizarea județelor după vârsta medie la RPL2021, județul Bihor se plasează pe locul 7 (la egalitate cu județele Sibiu și Covasna).

În cadrul Regiunii Nord-Vest din care face parte și județul Bihor, vârsta medie este de 41,6 ani, județul nostru poziționându-se pe locul al 3-lea.

Figura 1. Distribuția județelor din regiunea Nord-Vest după vârsta medie, rezultate provizorii RPL2021



Indicele de îmbătrânire demografică (numărul persoanelor vârstnice de 65 ani și peste care revine la 100 de persoane tinere, sub 15 ani) în județul Bihor este 109,2 persoane vârstnice la 100 persoane tinere, mai mic cu 12,0 decât media națională de 121,2 persoane vârstnice la 100 persoane tinere.

Fenomenul de îmbătrânire demografică este relevat și prin prisma raportului de dependență demografică care, pentru județul Bihor are valoarea de 53,6 persoane tinere și vârstnice la 100 persoane adulte, mai mic decât indicele de dependență demografică la nivel național de 55,5 persoane tinere și vârstnice la 100 persoane adulte.

Structura pe localități a populației rezidente

În ultimii zece ani, între cele două recensăminte, majoritatea județelor au scăzut ca dimensiune sub aspectul numărului de locuitori (39 din 42 de județe, inclusiv municipiul București). În aceeași categorie se încadrează și județul Bihor.

Tabel 1. Localitățile cu cele mai mari creșteri și cele cu cele mai mari descreșteri ale populației rezidente la 1 decembrie 2021 din județul Bihor față de recensământul din anul 2011, rezultate provizorii RPL2021

Municipii, orașe, comune	RPL 2021 rezultate provizorii	RPL2011	creștere/scădere 2021 față de 2011	
			persoane	%
Raportat la cifre absolute:				
SÂNTANDREI	9025	4912	4113	183,7
SÂNMARTIN	12448	9572	2876	130,0
OȘORHEI	8536	6532	2004	130,7
MUNICIPIUL ORADEA	183105	196367	-13262	93,2
MUNICIPIUL MARGHITA	13573	15770	-2197	86,1
MUNICIPIUL SALONTA	15792	17735	-1943	89,0
Raportat la cifre relative:				
SÂNTANDREI	9025	4912	4113	183,7
PALEU	3765	2523	1242	149,2
OȘORHEI	8536	6532	2004	130,7
DERNA	1978	2616	-638	75,6
BOIANU MARE	1028	1343	-315	76,5
CĂPÂLNA	1282	1663	-381	77,1

Referitor la municipii, orașe și comune, în cadrul județului Bihor, **localitățile care au câștigat cel mai mare număr de locuitori** între cele două recensăminte, sunt comuna Sântandrei care a ajuns la o populație de 9025 persoane (cu 4113 persoane mai mult decât în 2011), comuna Sânmartin cu o populație rezidentă de 12448 persoane (cu 2876 persoane mai mult decât în 2011) și comuna Oșorhei cu o populație rezidentă de 8536 persoane (cu 2004 persoane mai mult decât în 2011).

Ierarhia se modifică dacă ne referim la creșteri în valori relative. Astfel, comuna Sântandrei ocupă primul loc (+83,7%), comuna Oșorhei ocupă locul 3 (+30,7%) iar comuna Paleu ocupă locul doi cu o creștere de +49,2% față de 2011 (1242 persoane), ajungând la o populație de 3765 locuitori.

Localitățile cu cele mai mari scăderi ca și număr de locuitori între cele două recensăminte, în cifre absolute, sunt: Municipiul Oradea care a ajuns la o populație de 183105 persoane (cu 13262 persoane mai puțin decât în 2011, Municipiul Marghita cu o populație rezidentă de 13573 persoane (cu 2197 persoane mai puțin decât în 2011) și Municipiul Salonta cu o populație rezidentă de 15792 persoane (cu 1943 persoane mai mult decât în 2011).

Localitățile din județul Bihor cu **cele mai mari scăderi în valori relative** înregistrate în decursul ultimului deceniu sunt comuna Derna (-638 locuitori, -24,4% față de populația din 2011), comuna Boianu Mare (-315 locuitori, -23,5% față de populația din 2011) și comuna Căpâlna (-381 locuitori, -22,9% față de populația din 2011).

Comuna cea mai mică din județ este comuna Șinteu cu numai 996 locuitori (în scădere față de RPL2011 când s-au recenzat 1021 locuitori), această comună situându-se tot pe ultimul loc și la recensământul precedent.

Cea mai mare **comună** din județ este comuna Sânmartin care a crescut față de RPL2011 cu 2876 persoane și care și-a menținut această poziție fruntașă la ambele recensăminte.

Orașul Nucet este orașul cel mai mic din cadrul județului (1987 locuitori față de 2165 locuitori în 2011). Cel mai mare oraș din județ, conform rezultatelor provizorii ale RPL2021, este Săcueni (10720 locuitori față de 11526 locuitori în 2011).

Municipiul Oradea, reședință a județului Bihor, are o populație rezidentă de 183105 persoane, mai mică decât în urmă cu zece ani cu 13262 persoane.

Între cele două recensăminte, comunele cu cea mai ne semnificativă modificare de populație sunt comunele Batăr și Abrămuț, datele fiind redată în tabelul de mai jos.

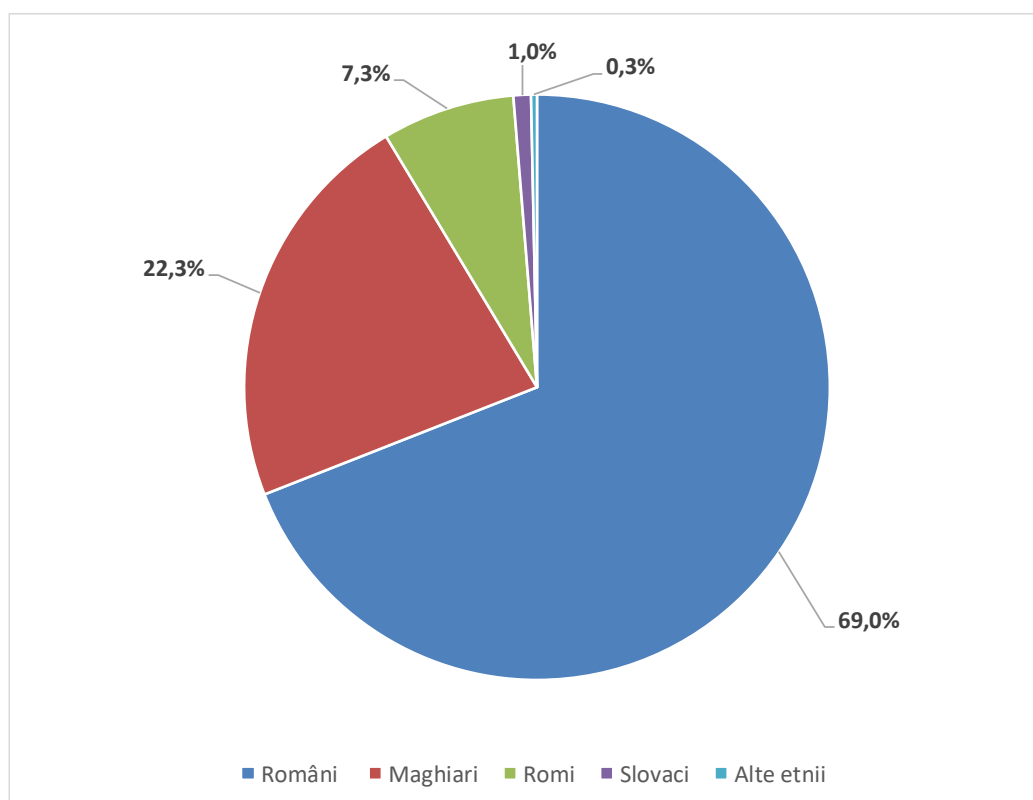
Tabel 2. Localitățile din județul Bihor care au înregistrat cele mai ne semnificative modificări de populație între cele două recensăminte

Comune	RPL 2021 rezultate provizorii	RPL2011	creștere/ scădere 2021 față de 2011	
			persoane	%
Batăr	4922	4920	+2	100,04
Abrămuț	3080	3071	+9	100,29

Structura etnică și confesională a populației rezidente

La RPL2021, înregistrarea etniei, limbii materne și a religiei s-a făcut pe baza liberei declarații a persoanelor recenzate. Pentru persoanele care au refuzat să declare aceste trei caracteristici, precum și pentru persoanele pentru care informațiile au fost colectate indirect din surse administrative, informația nu este disponibilă. Ca urmare, structurile prezentate în continuare pentru cele 3 caracteristici etno-culturale sunt calculate în funcție de numărul total de persoane care și-au declarat etnia, limba maternă și respectiv religia și nu în funcție de numărul total al populației rezidente.

Figura 2. Structura populației din județul Bihor după ponderea principalelor etnii, rezultate provizorii RPL2021

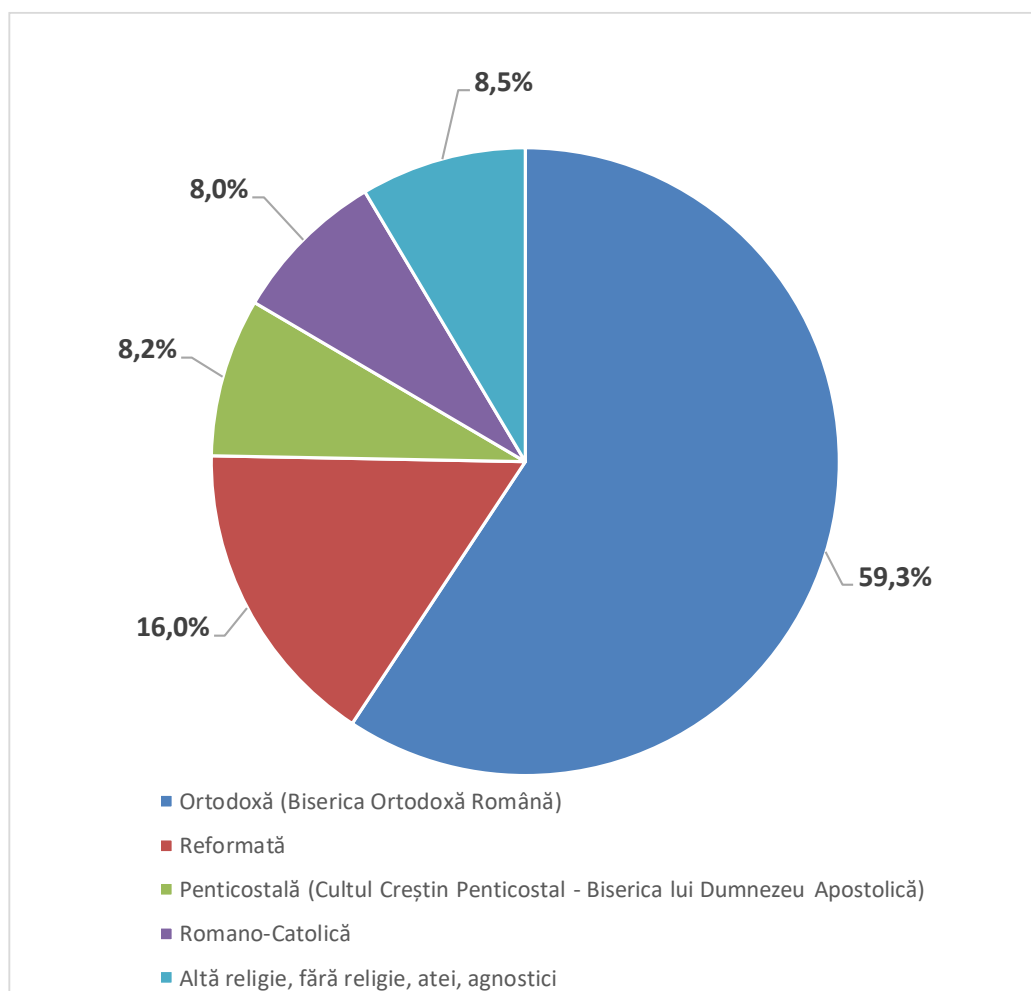


Informația privind etnia a fost disponibilă pentru 502,9 mii persoane (din totalul celor 551,3 mii persoane care formează populația rezidentă a județului Bihor). S-au declarat români 347,1 mii persoane (69,0%). Populația de etnie maghiară înregistrată la recensământ a fost de 112,4 mii persoane (22,3%), numărul celor care s-au declarat romi a fost de 36,8 mii persoane (7,3%) iar numărul celor care s-au declarat slovaci a fost de 4,9 mii persoane (1,0%).

Potrivit liberei declarații a celor 502,5 mii persoane care au declarat limba maternă, structura populației din județul Bihor după limba maternă se prezintă astfel: pentru 70,8% limba română reprezintă prima limbă vorbită în mod obișnuit în familie în perioada copilăriei, iar în cazul a 24,3% dintre persoane, limba maghiară reprezintă limba maternă; limba romani a reprezentat limba maternă pentru 3,8%, iar limba slovacă pentru 0,9% din totalul populației rezidente pentru care această informație a fost disponibilă.

Structura confesională a fost declarată de 498,1 mii persoane din totalul populației rezidente a județului Bihor și arată că 59,3% dintre persoanele care au declarat religia, sunt de religie ortodoxă; 16,0% s-au declarat de religie reformată, 8,2% de religie penticostală (Cultul Creștin Penticostal – Biserica lui Dumnezeu Apostolică) iar 8,0% de religie romano-catolică.

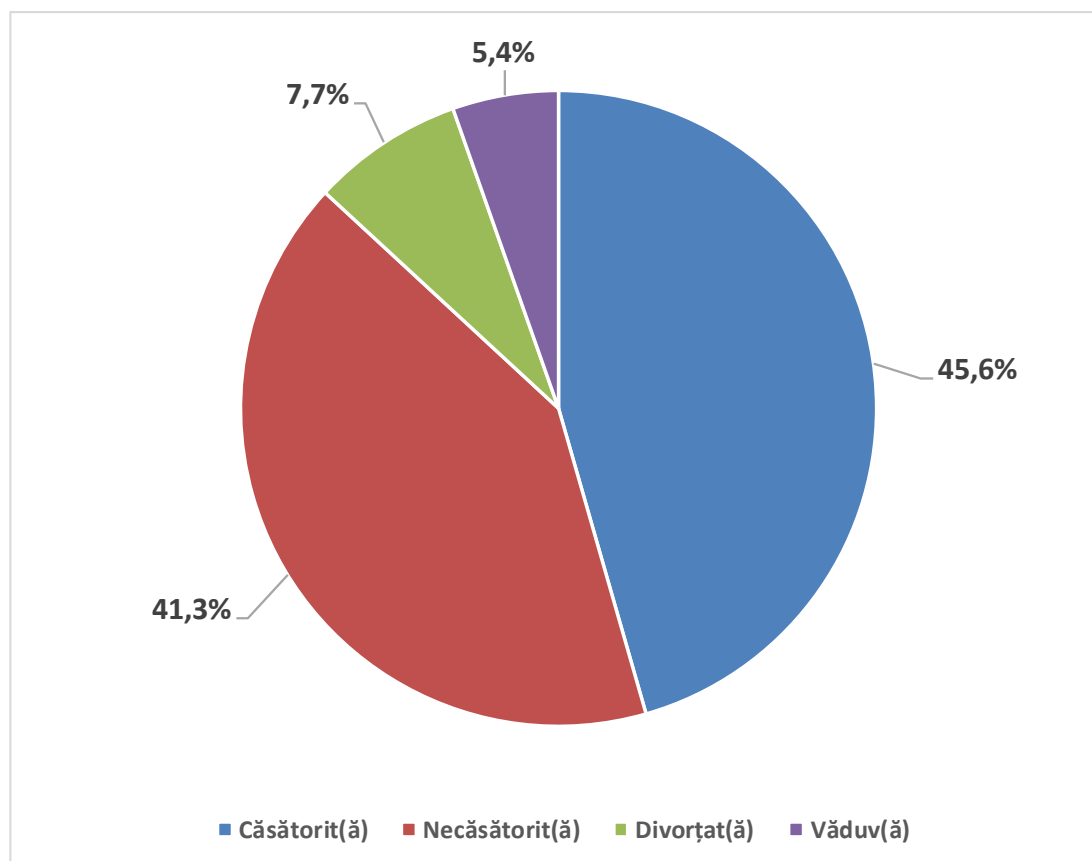
Figura 3. Structura populației județul Bihor pe principalele religii declarate, rezultate provizorii RPL2021



Structura populației rezidente pe stări civile

Din populația rezidentă a județului, 251,2 mii persoane (45,6%) cuprinde persoane care au starea civilă legală de căsătorit(ă), din care 123,6 mii bărbați (49,2%) și 127,6 mii femei (50,8%). Nu au fost niciodată căsătorite 227,8 mii persoane (41,3%), din care 118,9 mii bărbați (52,2%) respectiv 108,9 mii femei (47,8%). Persoanele divorțate se regăsesc în cifră de 42,6 mii persoane (7,7%) din totalul populației rezidente a județului, din care feminin 22,1 mii persoane (51,9%) iar masculin 20,5 mii persoane (48,1%). Numărul persoanelor care s-au declarat ca fiind văduve, au fost de 29,7 mii persoane (5,4%), din care bărbați 4,9 mii persoane (16,7%) iar femei 24,8 mii persoane (83,3%).

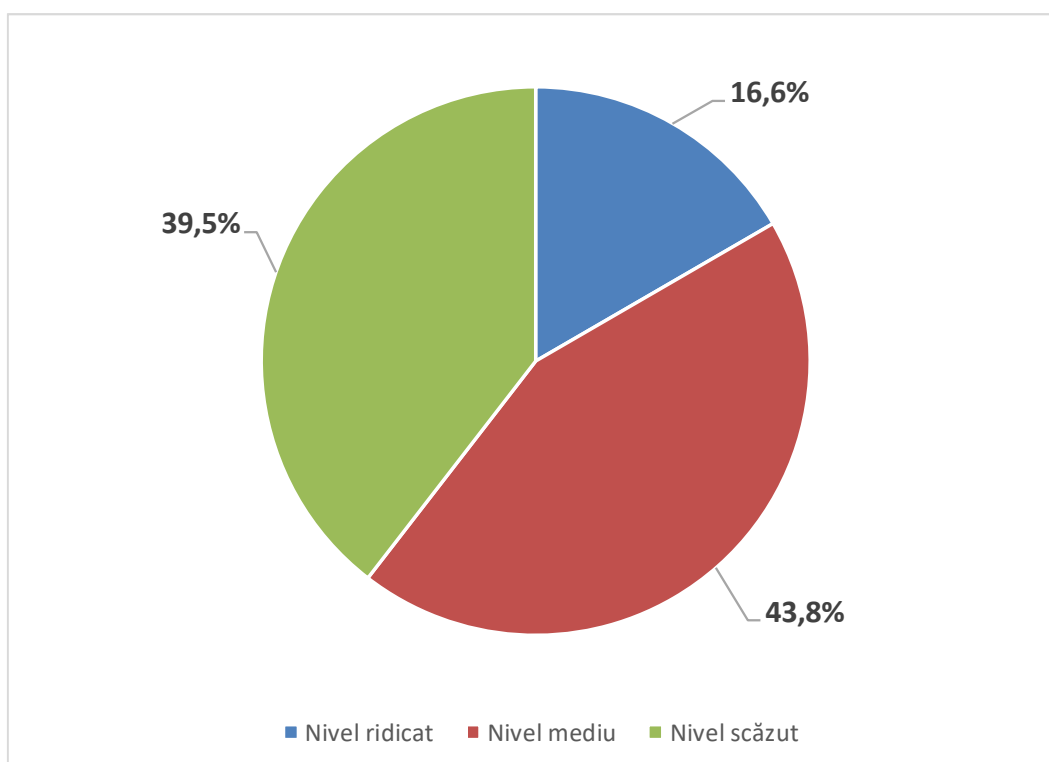
Figura 4. Structura populației din județul Bihor după starea civilă, rezultate provizorii RPL2021



Structura după nivelul de instruire absolvit

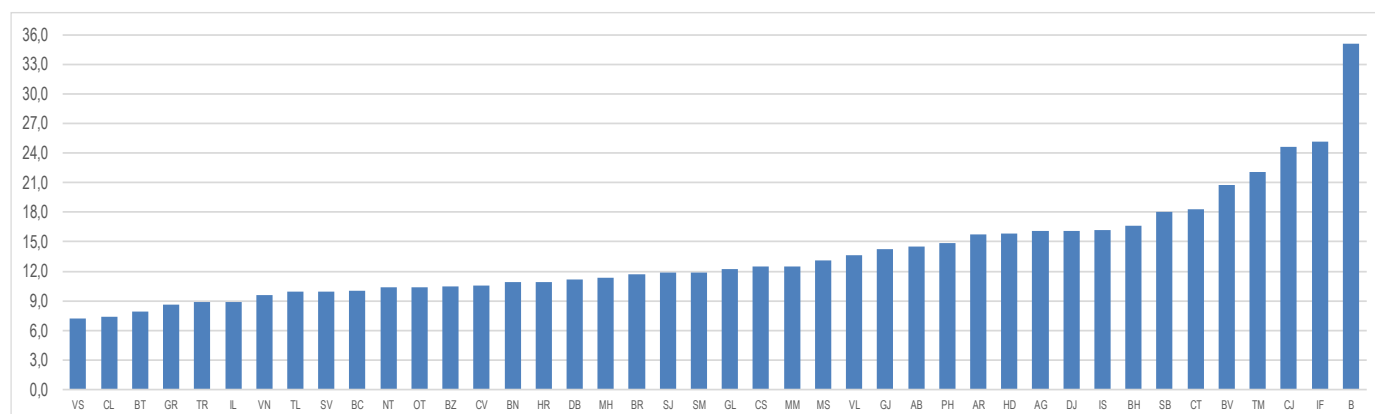
Din totalul populației rezidente a județului Bihor, 43,8% au nivel mediu de educație (postliceal, liceal, profesional, învățământ complementar sau de ucenici), 39,5% nivel scăzut (preșcolar, primar, gimnazial sau fără școală absolvită) și 16,6% nivel ridicat (superior).

Figura 5. Structura populației județului Bihor după nivelul de educație, rezultate provizorii RPL2021



Din punctul de vedere al ponderii populației rezidente cu nivel ridicat de educație, județul Bihor se situează pe locul 8 în ierarhia județelor.

Figura 6. Populația rezidentă cu nivel ridicat de educație, pe județe



Structura populației după nivelul de educație absolvit diferă pe cele două sexe. Astfel, se poate observa un nivel ridicat de educație în procent de 45,2% bărbați și 54,8% femei. Nivel mediu de educație au 52,5% persoane de sex masculin respectiv 47,5% persoane de sex feminin iar în ceea ce privește nivelul scăzut de educație, 45,6% sunt bărbați iar 54,4% sunt femei.

Structura populației după statutul activității curente

Populația activă¹ a județului Bihor este de 244,7 mii persoane, fiind compusă din 233,0 mii persoane ocupate și din 11,7 mii șomeri.

Populația inactivă cuprinde 306,6 mii persoane din care pensionarii reprezintă 121,7 mii persoane (39,7%), iar elevii și studenții 106,4 mii persoane (34,7%).

Din punctul de vedere al ponderii populației ocupate în populația rezidentă a județului, județul Bihor se situează pe locul 9 în ierarhia județelor (la egalitate cu județul Constanța).

Din punctul de vedere al ponderii populației șomere în populația rezidentă a județului, județul Bihor se situează pe locul 7 în ierarhia județelor (la egalitate cu județul Sălaj).

*
* *

Anexa 2 cuprinde tabelul referitor la populația rezidentă colectată la cele două recensăminte (RPL2021 și RPL2011), defalcată pe medii, la nivel de unități administrativ teritoriale.

Datele complete și finale vor fi făcute publice, etapizat, în perioada mai-decembrie 2023.

RPL2021 a fost al 13-lea recensământ din istorie și primul din România organizat integral în format digital. Întregul proces al colectării datelor s-a desfășurat cu asigurarea confidențialității și protecției depline a informațiilor.

Institutul Național de Statistică împreună cu structurile sale teritoriale mulțumesc populației României care a participat în număr foarte mare la procesul de recensare. Această acțiune s-a desfășurat în condiții optime cu sprijinul Serviciului de Telecomunicații Speciale (STS) care a oferit suportul tehnic și operațional. Recensământul s-a bucurat și de sprijinul activ al Ministerului Afacerilor Interne (MAI) precum și de cel al primăriilor.

Pentru informații detaliate privind RPL2021, vă rugăm să consultați www.recensamantromania.ro

¹ La RPL2021 metodologia de determinare a populației ocupate și a celei aflate în șomaj a fost revizuită pentru a răspunde cerințelor Biroului Internațional al Muncii trasate prin Rezoluția privind statistica muncii, a ocupării și a subutilizării forței de muncă - adoptată de cea de a 19-a Conferință Internațională a Statisticienilor Muncii (ICLS) - Octombrie 2013 (http://www.ilo.ch/wcmsp5/groups/public/---dgreports/---stat/documents/normativeinstrument/wcms_230304.pdf). Cea mai importantă modificare vizează excluderea din sfera ocupării a persoanelor care produc bunuri agricole destinate exclusiv sau majoritar auto-consumului care generează un impact sesizabil în special în sensul reducerii numărului populației ocupate și a celei active (precum și a ratelor de ocupare și activitate).

Din acest motiv rezultatele din RPL2021 **nu sunt comparabile** cu cele publicate la recensămintele anterioare.

Precizări metodologice

RPL2021 s-a realizat în conformitate cu recomandările Conferinței Statisticienilor Europeni pentru runda 2020 a recensămintelor populației și locuințelor² și ale Regulamentului (CE) nr. 763/2008 al Parlamentului European și al Consiliului privind recensământul populației și locuințelor³. Prin regulamentele europene de implementare⁴, pentru runda 2021, a Regulamentului nr. 763/2008 s-au actualizat aspecte precum: anul de referință al recensământului, programul datelor și metadatelor statistice, specificațiile subiectelor, dezagregările subiectelor, formatul tehnic al transmiterii datelor, modalitățile de realizare și structura raportului de calitate.

Conform acestor recomandări, populația rezidentă a României include:

- persoanele de cetățenie română, străină sau fără cetățenie cu reședința obișnuită⁵ în România;
- persoanele cu cetățenie română care sunt membri ai personalului misiunilor diplomatice și oficiilor consulare ale României în străinătate, membrii forțelor armate naționale staționate în restul lumii, personalul național al bazelor științifice naționale stabilite în afara teritoriului geografic al țării, persoanele de cetățenie română care sunt membri ai echipajelor navelor de pescuit, altor nave, aeronave și platforme plutitoare operând parțial sau în întregime în afara teritoriului economic.

Conform definiției internaționale, nu s-au cuprins în populația rezidentă a țării:

- persoanele de cetățenie română, străină sau fără cetățenie cu domiciliul în România plecate în străinătate pentru o perioadă de cel puțin 12 luni sau cu intenția de a rămâne în străinătate o perioadă de cel puțin 12 luni: la lucru, în căutarea unui loc de muncă, la studii, în interes de afaceri etc. (persoane plecate pe perioadă îndelungată);
- persoanele de cetățenie străină sau fără cetățenie venite în România pentru o perioadă mai mică de 12 luni (persoane temporar prezente).

Nu au făcut obiectul recensământului și nu au fost înregistrate la recensământ următoarele categorii de populație: persoanele care nu dețin cetățenie română din cadrul reprezentanțelor diplomatice, consulare și comerciale sau al reprezentanțelor organizațiilor internaționale și nici membrii familiilor lor, personalul forțelor armate străine, personalul flotei comerciale navale și aeriene - cetățeni străini, care la momentul de referință al recensământului se află temporar pe teritoriul țării.

² https://www.unece.org/fileadmin/DAM/stats/publications/2015/ECECES41_EN.pdf

³ http://www.recensamantromania.ro/wp-content/uploads/2019/02/REGULAMENTUL-763_2008.pdf

⁴ Regulamentul de punere în aplicare (UE) 2017/543 al Comisiei din 22 martie 2017 de stabilire a normelor de aplicare a Regulamentului (CE) nr. 763/2008 al Parlamentului European și al Consiliului privind recensământul populației și al locuințelor, în ceea ce privește specificațiile tehnice ale tematicilor și ale defalcărilor lor;

Regulamentul (UE) 2017/712 al Comisiei din 20 aprilie 2017 de stabilire a anului de referință și a programului de date statistice și de metadate privind recensământul populației și al locuințelor prevăzut de Regulamentul (CE) nr. 763/2008 al Parlamentului European și al Consiliului;

Regulamentul de punere în aplicare (UE) 2017/881 al Comisiei din 23 mai 2017 de punere în aplicare a Regulamentului (CE) nr. 763/2008 al Parlamentului European și al Consiliului privind recensământul populației și al locuințelor în ceea ce privește modalitățile și structura rapoartelor de calitate precum și formatul tehnic pentru transmiterea datelor și de modificare a Regulamentului (UE) nr.1151/2010;

Regulamentul de punere în aplicare (UE) 2018/1799 al Comisiei din 21 noiembrie 2018 privind stabilirea unei acțiuni statistice directe temporare pentru diseminarea tematicilor selectate ale recensământului populației și al locuințelor din 2021, geocodate la nivel de griduri de 1 km²

⁵ Definită în conformitate cu prevederile din art. 2 lit. d) din [Regulamentul \(CE\) nr. 763/2008](#) al Parlamentului European și al Consiliului din 9 iulie 2008 privind recensământul populației și al locuințelor.

Au făcut obiectul recensământului, dar nu au putut fi înregistrate în chestionarele individuale următoarele categorii de persoane:

- persoane care au refuzat explicit sau tacit recenzarea, care nu au vrut să se auto-recenzeze și nici să primească vizita recenzorului (populație necontactată).

Procentajul persoanelor care nu s-au recenzat (fie prin autorecenzare, fie prin intermediul recenzorului) până la finalul zilei de 31 iulie 2022, ultima zi de recenzare, a fost de 4,8% din totalul populației rezidente de 19,05 milioane persoane.

După încheierea perioadei de colectare a datelor, conform art. 22 din O.U.G nr 19/2020, s-a realizat „asigurarea completitudinii datelor individuale privind persoanele” pentru circa 1 milion de persoane. Aceasta s-a realizat „prin imputare prin metode statistice, din surse statistice și administrative, pentru acele unități statistice pentru care nu există un formular completat cu date, în conformitate cu metodologia prevăzută la art. 9 alin. (4).” [Metodologia](#) de imputare statistică aplicată pentru recensământ a fost aprobată în iulie 2021, de către Comisia Centrală pentru Recensământul Populației și Locuințelor (CCRPL2021).

ANEXA 2

COMPARAȚIE DATE RPL 2011 ȘI 2021

Siruta	Județ, municipiu, oraș, comună	Populație RPL 2011	Populație RPL 2021 -provizorie-
	BIHOR	575398	551297
	MEDIU URBAN	283042	260976
26564	MUNICIPIUL ORADEA	196367	183105
26804	MUNICIPIUL BEIUS	10667	9745
26877	MUNICIPIUL MARGHITA	15770	13573
26975	MUNICIPIUL SALONTA	17735	15792
26699	ORAS ALESD	10066	9662
26920	ORAS NUCET	2165	1987
30915	ORAS SACUENI	11526	10720
26840	ORAS STEI	6529	5398
32027	ORAS VALEA LUI MIHAI	9902	8969
27007	ORAS VASCAU	2315	2025
	MEDIU RURAL	292356	290321
27070	ABRAM	2808	2728
27169	ABRAMUT	3071	3080
26742	ASTILEU	3561	3134
27212	AUSEU	3033	2702
27285	AVRAM IANCU	3316	3043
27329	BALC	3281	2924
27383	BATAR	4920	4922
27436	BIHARIA	4205	4393
27506	BOIANU MARE	1343	1028
27560	BOROD	3843	3742
27631	BORS	3946	4267
27686	BRATCA	5158	4554
27757	BRUSTURI	3469	3037
27846	BUDUREASA	2581	2553
27908	BUDUSLAU	1907	1799
27935	BULZ	2104	1903
27971	BUNTESTI	4253	4090
28077	CABESTI	1848	1756
28709	CAMPANI	2427	2111
28139	CAPALNA	1663	1282
28193	CARPINET	1932	1607
28246	CEFA	2272	2200
28335	CEICA	3591	3422
28415	CETARIU	2165	2035
28497	CHERECHIU	2416	2248
28530	CHISLAZ	3135	3057
28665	CIUMEGHIU	4297	4260
28763	COCIUBA MARE	2798	2724
28816	COPACEL	2297	2002
28889	CRISTIORU DE JOS	1354	1154

Siruta	Județ, municipiu, oraș, comună	Populație RPL 2011	Populație RPL 2021 -provizorie-
28941	CURATELE	2509	2319
29001	CURTUISENI	3780	3657
29038	DERNA	2616	1978
29092	DIOSIG	6816	6546
29154	DOBRESTI	5260	5307
29243	DRAGANESTI	2967	2590
29341	DRAGESTI	2586	2858
29403	FINIS	3680	3245
32195	GEPIU	1797	2216
29467	GIRISU DE CRIS	3588	3772
29519	HIDISELU DE SUS	3315	3259
29573	HOLOD	3309	3221
29662	HUSASAU DE TINCA	2395	2429
29724	INEU	4399	4759
29813	LAZARENI	3233	3510
29760	LAZURI DE BEIUS	1518	1487
29902	LUGASU DE JOS	3580	3879
29948	LUNCA	2887	2429
30014	MADARAS	2828	3014
30069	MAGESTI	2717	2504
30149	NOJORID	5240	6765
30229	OLCEA	2773	2583
30274	OSORHEI	6532	8536
32161	PALEU	2523	3765
30336	PIETROASA	3209	3014
30416	POCOLA	1571	1395
30470	POMEZEU	2922	2389
30568	POPESTI	7362	6427
30648	RABAGANI	2073	1997
30719	REMETEA	2906	2715
30773	RIENI	3050	2549
30844	ROSIA	2384	2285
32187	ROSIORI	3113	2653
30871	SACADAT	1910	1784
30988	SALACEA	3036	2941
31011	SALARD	4340	4305
31057	SAMBATA	1475	1267
28610	SANIOB	2333	2237
26582	SANMARTIN	9572	12448
32179	SANNICOLAU ROMAN	2194	2650
26653	SANTANDREI	4912	9025
31128	SARBI	2609	2345
31333	SIMIAN	3876	3540
31379	SINTEU	1021	996
31422	SOIMI	2543	2321
31208	SPINUS	1285	1166
31510	SUNCUIUS	3259	2963
31262	SUPLACU DE BARCAU	4356	3813

Siruta	Județ, municipiu, oraș, comună	Populație RPL 2011	Populație RPL 2021 -provizorie-
32153	TAMASEU	2019	1990
31609	TARCAIA	1969	1799
31565	TARCEA	2690	2510
31654	TAUTEU	4063	4206
31878	TETCHEA	3141	3376
31716	TILEAGD	6968	5998
31789	TINCA	7793	7429
32201	TOBOLIU	2088	2050
31841	TULCA	2773	2504
31921	UILEACU DE BEIUS	2050	1793
31976	VADU CRISULUI	4009	3784
32090	VARCIOROG	2304	2003
32045	VIISOARA	1336	1269